

Посібник користувача 1С

Зміст

*Призначення драйвера програмного реєстратора розрахункових операцій Ошибка!
Закладка не определена.*

Опис поставки1

Первісна установка і налаштування Ошибка! Закладка не определена.

Основні функції і робота з драйвером CashDesk ПРРО..... Ошибка! Закладка не определена.

Призначення драйвера програмного реєстратора розрахункових операцій

Драйвер програмного реєстратора розрахункових операцій (ПРРО) виступає в ролі посередника при роботі з онлайн-реєстраторами ДФС і призначений для вбудовування в функціонал роботи з торговим обладнанням типових конфігурацій 1С 8.3 (керовані форми) в якості драйвера фіскального реєстратора.

Драйвер не є самостійним повнофункціональним модулем обліку торгових операцій і може використовуватися тільки в складі функціоналу роботи з торговим обладнанням.

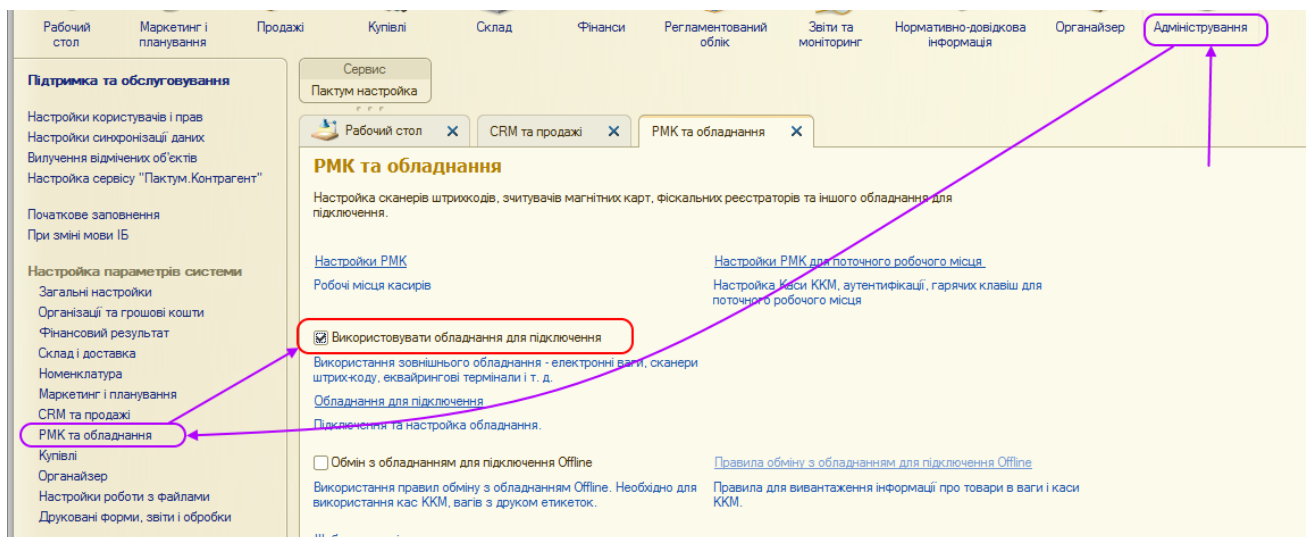
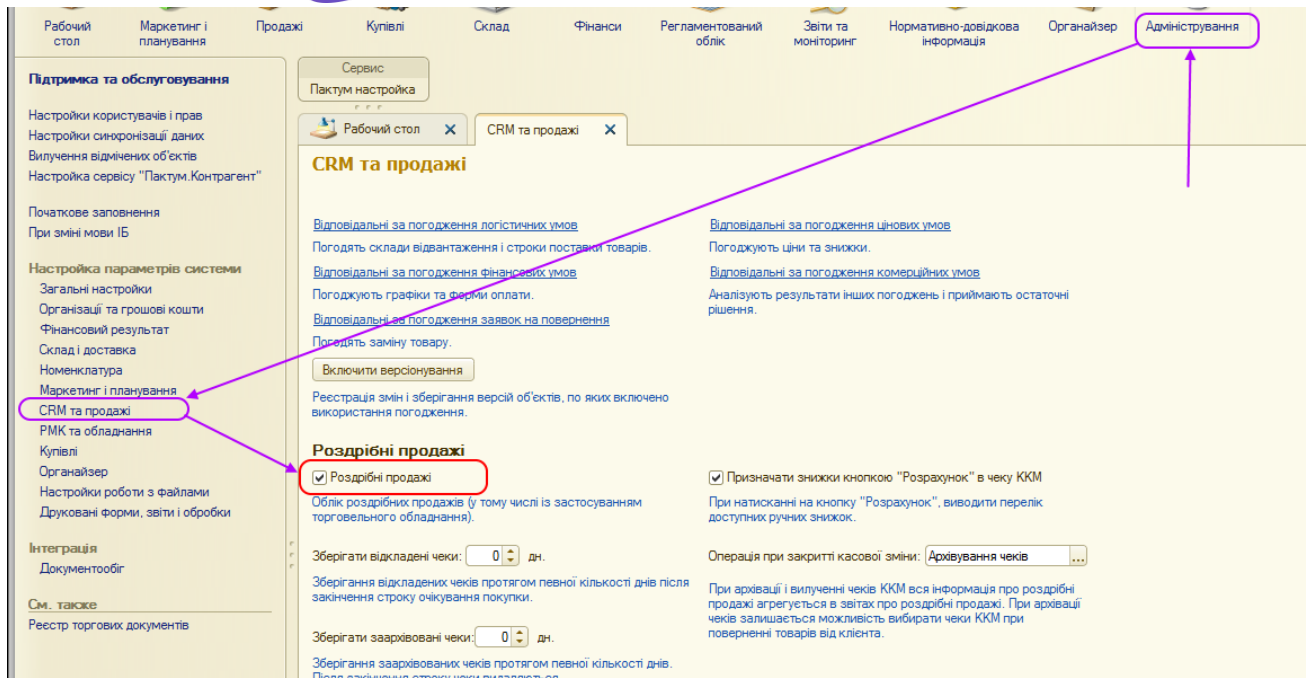
Опис поставки

Поставка драйвера складається з:

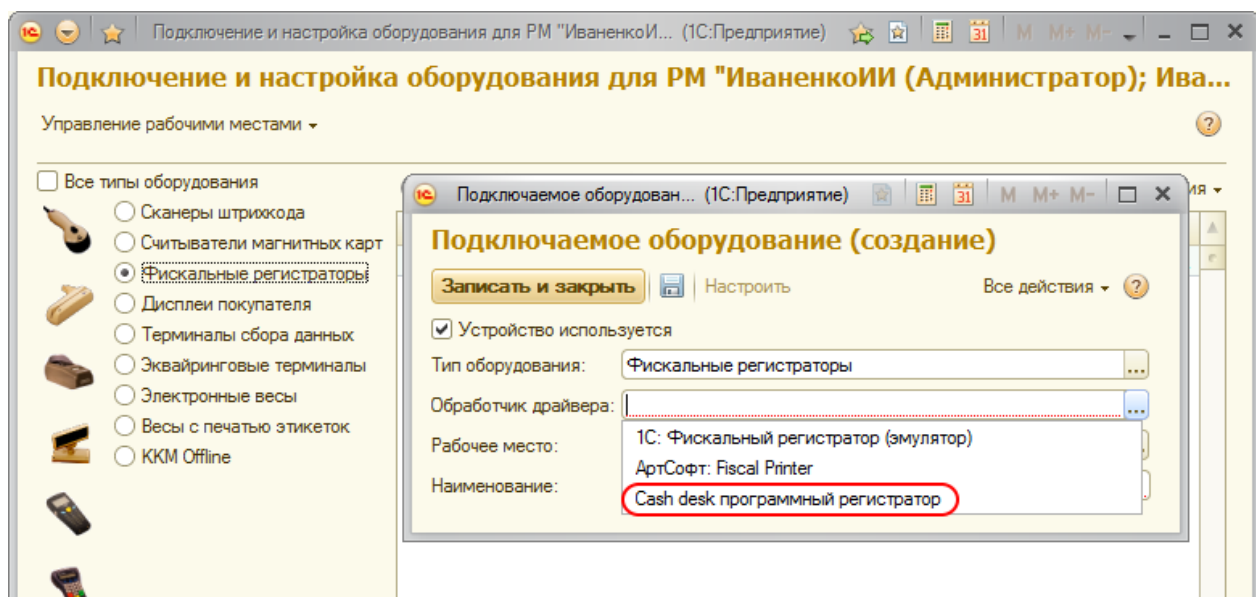
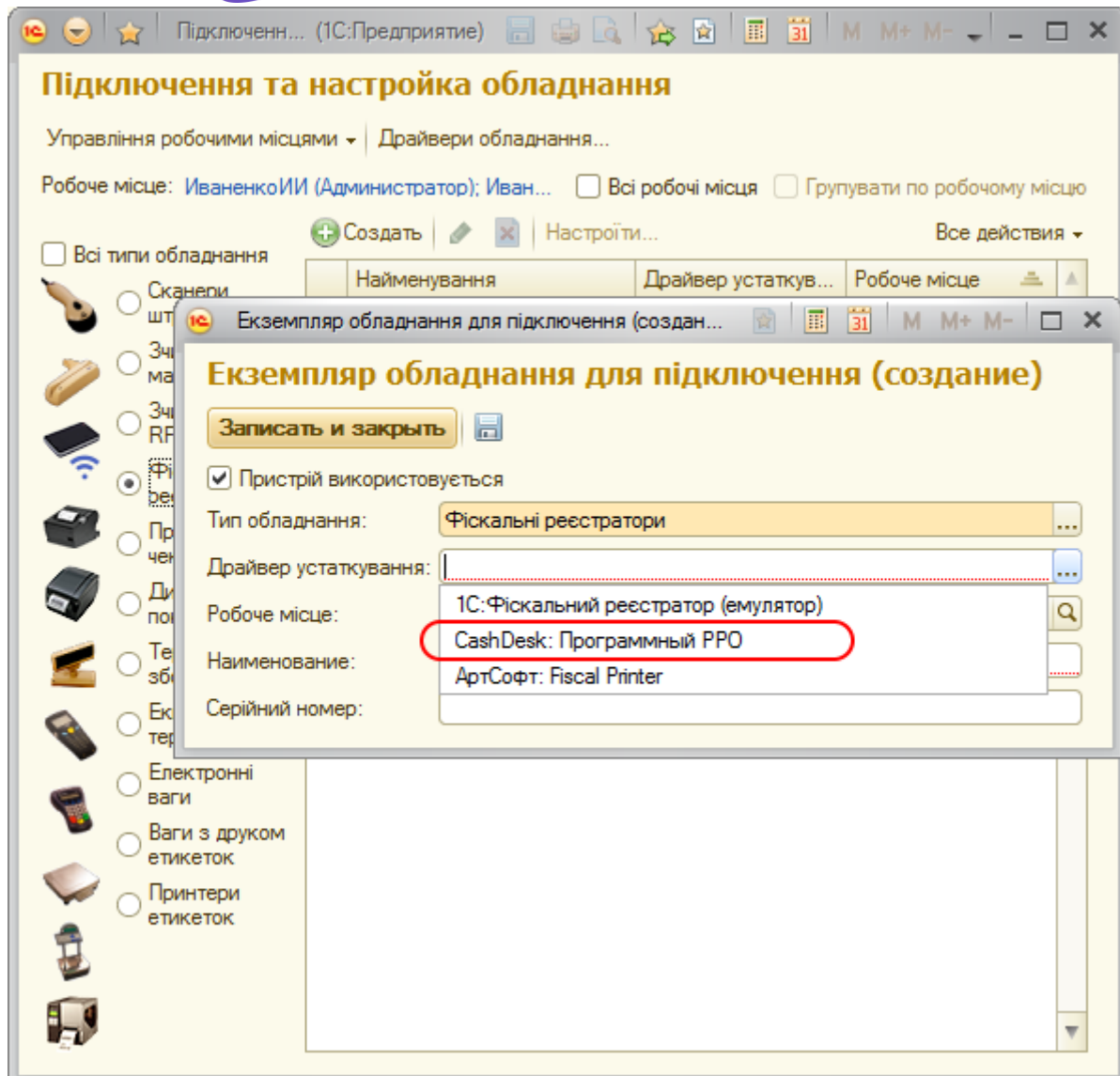
1. Установчого пакета (файли: *setup.exe*, *1cv8.efd*, *setup*), який створює на комп'ютері (сервері) клієнта новий шаблон для можливості отримання файлу оновлення клієнтської конфігурації або створення порожньої конфігурації з модулями драйвера.
2. Файл допомоги установки модулів драйвера на конфігурацію клієнта і початкової ініціалізації реєстратора (*Установка.txt*).
3. Файлу обробки початкової ініціалізації реєстратора для таких конфігурацій як УТ 3.1.x, BAS Роздрібна торгівля (*УстановкаДрайвераОборудования.epf*)
4. Файлу даного керівництва

Первісна установка і налаштування

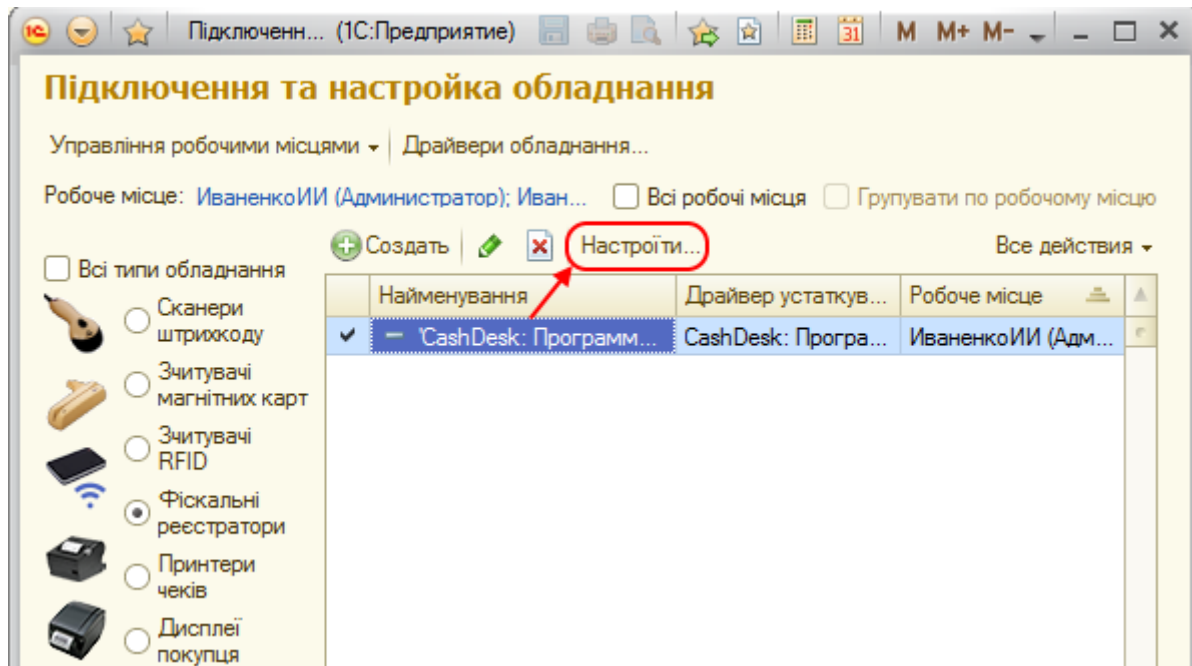
Для можливості роботи з торговим обладнанням в конфігурації повинен бути доступний довідник «Обладнання для підключення». У деяких конфігураціях для цього необхідно додатково активувати відповідний функціонал (нижче на малюнках як приклад показаний шлях до активації для конфігурації УТ 3.1.x).



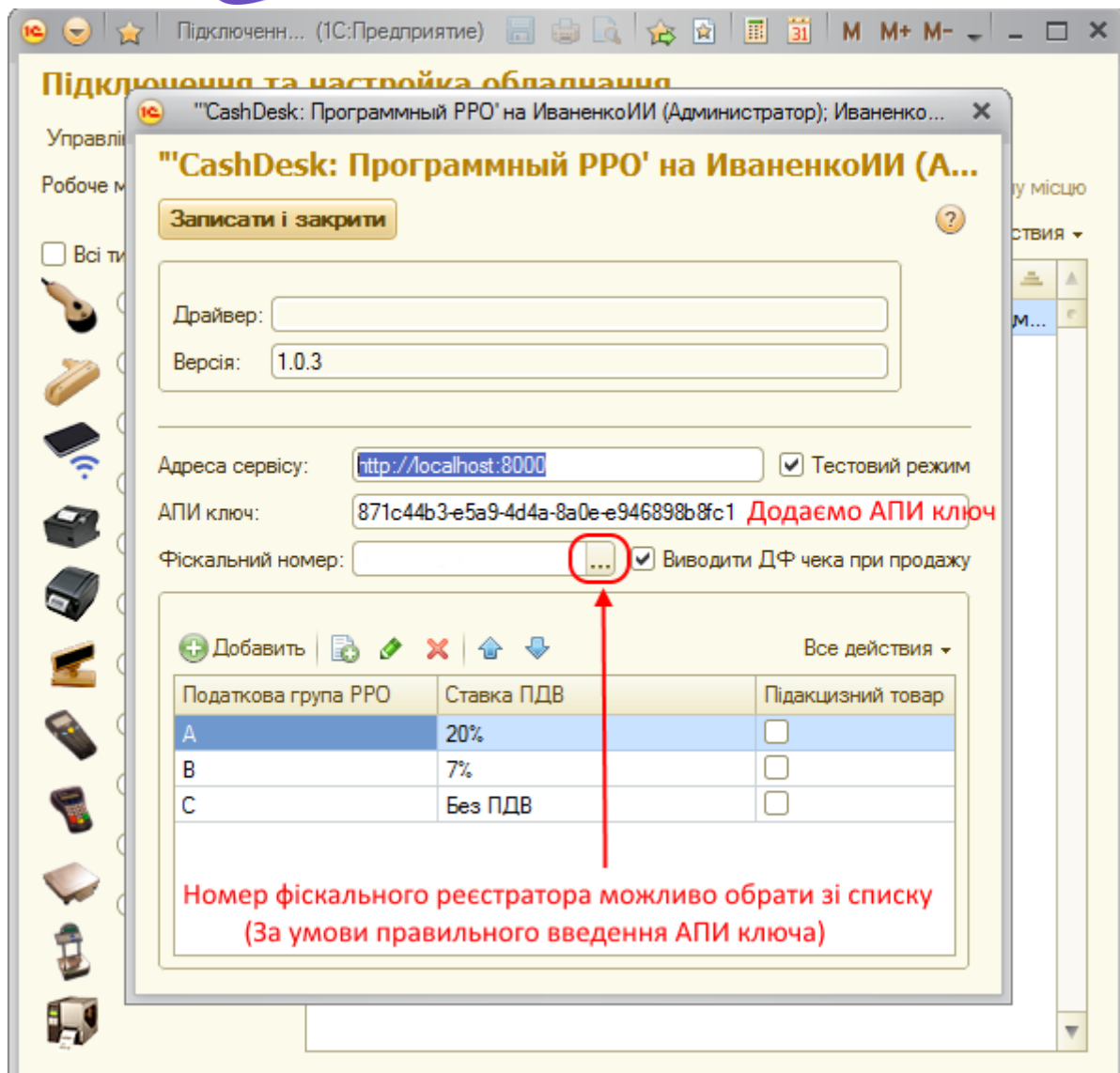
Відкриваємо довідник «Обладнання для підключення», обираємо тип обладнання «Фіскальні реєстратори» і додаємо новий елемент довідника із зазначенням CashDesk драйвера. Залежно від використовуваної конфігурації форма нового елемента може трохи відрізнятися, але суті це не міняє (нижче на малюнках пара прикладів).



Після додавання і збереження нового елемента довідника, необхідно налаштувати додане обладнання. Це робиться шляхом установки курсору на доданий елемент в списку обладнання і наступним натисканням на кнопку «Налаштувати»



Після цього відкриється форма налаштувань, в якій має бути вказано всі необхідні для роботи з цим пристроєм параметри.



Перш за все АПИ ключ, а також 10-ти значний фіскальний номер ПРРО, зареєстрований в ДФС по окремій інструкції.

Драйвер може працювати в тестовому режимі. У тестовому режимі фіскальні дані не враховуються. За режим роботи ПРРО відповідає прапорець «Тестовий режим».

Внизу форми також необхідно налаштувати (додати) які податкові групи ПДВ ви використовуєте із зазначенням ставок.

Якщо при кожному закритті чека вам потрібно отримувати друковану форму чека, то для цього необхідно відзначити прапорець «Виводити ДФ чека при продажу».

Зберегти введені налаштування можна по кнопці «Записати і закрити».

Основні функції і робота з драйвером CashDesk ПРРО

Драйвер ПРРО CashDesk підтримує перелік всіх необхідних операцій, необхідних від фіскальних реєстраторів.

Це такі операції як:

- Відкриття / закриття зміни
- Продаж / повернення продажу
- Інкасація / сервісний внесок
- X-звіт / Z-звіт

Дані операції викликаються функціоналом роботи з підключеним обладнанням в ті моменти, коли це потрібно регламентом.

Перш ніж почати щоденну роботу з ПРРО (відкриття зміни, продаж і т.д.), необхідно авторизуватися на сервісі SmartSign ключем касира і не закривати сторінку сервісу поки не закриється зміна. Або ж варіант установки десктопного додатка SmartSign. Інструкції в окремому документі.

У разі отримання відмови при роботі з ПРРО система буде видавати вікно повідомлень про можливі причини відмови. Ними можна керуватися для можливого вирішення проблеми.